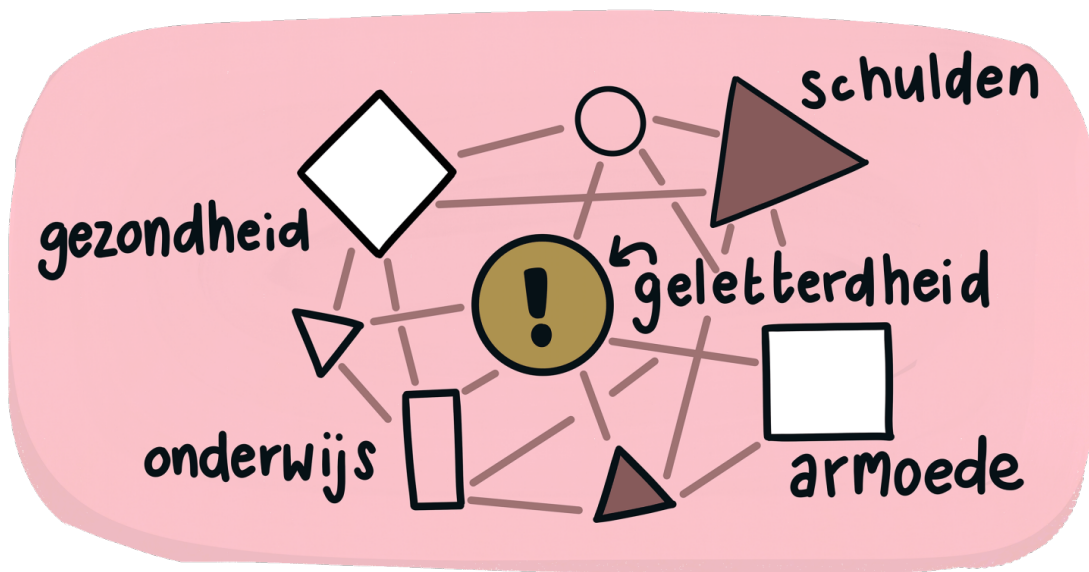


# De werkgemeenschap als basis van een integrale aanpak

Laaggeletterdheid is één van de onderliggende oorzaken van problemen in het sociaal domein. Laaggeletterden zijn bijvoorbeeld financieel extra kwetsbaar (domein Armoede en Schulden). Moeite met lezen en schrijven wordt vaak van ouder op kind doorgegeven (domein Gezin en Preventie). Het vinden en behouden van een baan is moeilijker voor laaggeletterden (domein Werk en Participatie). En laaggeletterden hebben vaker beperkte gezondheidsvaardigheden (domein Gezondheid). Laaggeletterdheid is dus geen op zichzelf staand thema. Het is een aspect dat binnen elk beleidsterrein terugkomt.



## Samenwerken voor meer impact

Om laaggeletterdheid te verminderen en te voorkomen, is het slim om binnen het sociaal domein een samenhangende aanpak laaggeletterdheid te creëren. Een integrale aanpak dus! Binnen zo'n aanpak is sprake van wederkerigheid. Door samen te werken

aan de beleidsdoelstellingen uit de aanpak laaggeletterdheid, creëer je meer impact op alle thema's binnen het sociaal domein. Je vergroot bijvoorbeeld het bereik van je aanpak en de zelfredzaamheid van burgers. Daarnaast kom je als gemeente via het sociaal domein rechtstreeks in contact met laaggeletterden. En als je weet dat iemand laaggeletterd is, kun je die persoon beter helpen.



## Denken vanuit 'de werkgemeenschap'

Een integrale aanpak realiseren kan uitdagend zijn. Veel gemeenten kampen met gebrek aan tijd en capaciteit. En veel gemeenteambtenaren weten helemaal niet dat basisvaardigheden met alle domeinen verbonden zijn. De oplossing ligt in het doorbreken van de bureaucratie. Stop met denken vanuit functies, hokjes en organisaties. Start met denken vanuit 'de werkgemeenschap'. Dit is de groep professionals en vrijwilligers die nodig is om laaggeletterdheid in een wijk of gemeente aan te pakken. Want een integrale aanpak realiseer je niet in je eentje.

## Een werkgemeenschap opzetten

Het opzetten van een werkgemeenschap kost tijd en energie. Deze stappen kunnen je helpen:

Inventariseer wie er tot jouw werkgemeenschap behoren. Denk bijvoorbeeld aan collega's uit het sociaal domein, consultants, taalaanbieders, onderwijs, bibliotheek,

kinderopvang, wijkteam, schuldhulpverleners, werkgevers, UWV, leerwerkloket, familie en vrienden van laaggeletterden en laaggeletterden zelf (in de rol van Taalambassadeur).

1. Bedenk welke mogelijkheden elke betrokkene heeft om in samenhang bij te dragen.
2. Bedenk de eerste stap om een werkgemeenschap bij elkaar te brengen.
3. Benoem de grootste beren op de weg en de manier om daarmee om te gaan.
4. Reflecteer op de eigen rol en ambitie om zo meer integraliteit te realiseren.

Als gemeente ben je binnen de werkgemeenschap (en daarbuiten) een ambassadeur van het thema laaggeletterdheid. Om de verbinding tussen de partners onderling verder te versterken, kan het helpen een netwerkcoördinator aan te stellen. Door binnen de werkgemeenschap samen te werken met mensen die laaggeletterdheid willen aanpakken, bereik je de mooiste resultaten. Je levert grote maatschappelijke waarde én bespaart geld. Omdat je niet meer langs, maar met elkaar werkt.



Tips van gemeenteambtenaren om een integrale aanpak te realiseren:

- Overtuig politici, wethouders, gemeenteambtenaren en baliemedewerkers ervan dat taal ook bij hen op de agenda hoort. Bijvoorbeeld met de [Escape Koffer](#), de training 'Herkennen en doorverwijzen van laaggeletterden' of door de inzet van Taalambassadeurs. Maak daarbij ook duidelijk wat de winst is van een aanpak laaggeletterdheid. In tijd én geld.

- Maak gebruik van bestaande initiatieven. Je hoeft het wiel niet opnieuw uit te vinden.
- Sla bruggen zodat je inzicht krijgt in wat je collega's doen en waar ze tegenaan lopen (en je op basis daarvan kunt samenwerken). En schrijf plannen en subsidieaanvragen met verschillende domeinen samen. Zo ontstaat wederkerigheid. Of sluit aan bij thema's die al spelen in jouw gemeente. Bijvoorbeeld de preventieagenda of de jeugd aanpak.
- Neem de aanpak laaggeletterdheid mee als voorwaarde binnen een subsidieverstrekking binnen een ander domein.
- Maak het niet te groot. Door het klein te houden blijven de lijntjes kort en kent iedereen zijn eigen en elkaars verantwoordelijkheid. Consulents kunnen een verbindende factor zijn.
- Betrek niet alleen plaatselijke, maar ook regionale partners bij je plannen.
- Van beleid naar uitvoering of van uitvoering naar beleid: alles is goed! Voor welke volgorde je ook kiest: stel (kleine) doelen en vier je successen. Dat zorgt voor een positieve flow.
- Maak een plan van aanpak waarin je je focus bepaalt: 'eet de olifant in stukjes'. Stap voor stap dus.
- Sluit aan bij waar de energie en/of het geld zit.
- Kijk wie er direct klantcontact heeft en betrek hen bij het herkennen en doorverwijzen van laaggeletterden.
- De problematiek verschilt vaak per wijk. Overweeg daarom een wijkgerichte aanpak.
- Werk in een Taalpact met thema's en zoek per thema naar geschikte partners.
- Zet het [Groeimodel](#) in om de gezamenlijke aanpak verder te versterken.
- Denk na over het borgen van je werk. Bijvoorbeeld in structureel beleid.
- Maak gebruik van de handreiking '[Kwaliteit bij de aanpak van laaggeletterdheid](#)'. Daarin staat onder andere informatie over het werken aan een integrale strategie.

## Concrete voorbeelden van een praktische verbinding tussen laaggeletterdheid en het sociaal domein

- Een cursus 'Koken binnen budget' voor de Voedselbank. Deelnemers leren budgetteren, taalvaardigheden en wat gezonde voeding is.
- Voeg laaggeletterdheid als verplicht thema/kopje toe aan elk beleidsplan dat wordt geschreven binnen het sociaal domein.
- Haak aan bij een thema waar je collega binnen het sociaal domein aan werkt. Wat kun jij voor hem doen en hij in ruil daarvoor voor jou?
- Zorg voor screening en aanbod voor ouders van kinderen die gebruikmaken van voor- en vroegschoolse educatie (vve).

- Zet [contextgerichte vragen](#) of een [Basismeter](#) in bij het intakeproces van het sociaal wijkteam.
- Screen bij de sociale dienst en volg dit op met passend aanbod (bijvoorbeeld een sollicitatiecursus).
- Bekijk hoe de [gemeente Alkmaar](#) en de [regio Rivierenland](#) invulling geven aan een integrale aanpak.
- [Rozet in Arnhem](#).
- [Leerwerkakkoord in Rotterdam](#).

We organiseerden de bijeenkomsten voor gemeenteambtenaren in samenwerking met onze partners VNG, Divosa en Tel mee met Taal. Leer ook van de andere sessies:

[Vinden en bereiken van laaggeletterden](#)

[Financiële middelen](#)

[Met je doelgroep ontwerpen](#)

## Totaaltekening sessie Integrale aanpak

[Download](#)

## PDF artikel Integrale aanpak

[Download](#)

Kun je wel wat hulp gebruiken bij het opzetten van een integrale aanpak? Neem dan contact op met [onze adviseur in jouw regio](#).