

**Beleidsontwikkeling voor laaggeletterde vrouwen met inzet van empowerment.**

**Praktijkvoorbeeld gemeente Almere.**

---



Den Haag, juli 2020

De verantwoordelijkheid voor de inhoud berust bij Panteia. Het gebruik van cijfers en/of teksten als toelichting of ondersteuning in artikelen, scripties en boeken is toegestaan mits de bron duidelijk wordt vermeld. Vermenigvuldiging en/of openbaarmaking in welke vorm ook, alsmede opslag in een retrieval system, is uitsluitend toegestaan na schriftelijke toestemming van Panteia. Panteia aanvaardt geen aansprakelijkheid voor drukfouten en/of andere onvolkomenheden.

Deze handreiking voor gemeenten is opgesteld in opdracht van Stichting Lezen en Schrijven.

The responsibility for the contents of this report lies with Panteia. Quoting numbers or text in papers, essays and books is permitted only when the source is clearly mentioned. No part of this publication may be copied and/or published in any form or by any means, or stored in a retrieval system, without the prior written permission of Panteia. Panteia does not accept responsibility for printing errors and/or other imperfections.



## Empowerment van laaggeletterde vrouwen

Praktijkvoorbeeld: gemeente Almere (213.000 inw.)



Het beleid is gericht op alle laaggeletterden



Mogelijke aandachtsgroepen:

- Bijstandsgerechtigden (vanuit W&I)
- Vrouwen met een migratieachtergrond (vanuit Doelgroepenanalyse)

### 1. Visie

Uitgangspunten visie:

- Algemene uitgangspunten: burgerkracht, focus op werk, minder laaggeletterden
- Geen specifiek beleid voor empowerment van laaggeletterde vrouwen

Deming doelgroep: onleesbare  
www.gemeenteweb.nl

### 2. Planvorming

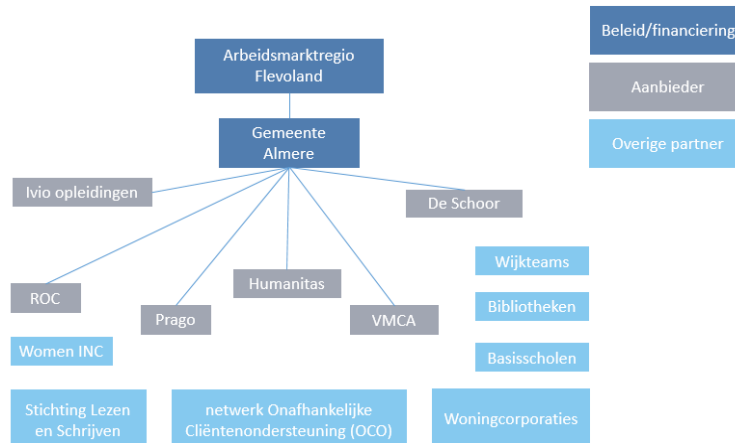
Benaderen doelgroepen door aanbieders en partners, door middel van een combinatie van:

- directe benadering: vanuit afdeling W&I of welzijnswerk
- indirecte benadering: doorverwijzingen tussen aanbieders; via partners zoals scholen en woningcorporaties
- algemene niet-gerichte benadering: flyers in buurthuizen, inzet social media, artikel in lokale krant

### 3. Uitwerking plan

- Empowerment aanbod gericht op taal, participatie en ouderschap

Financiering vanuit: W&I, participatiebudget, re-integratiebudget





## Inhoudsopgave

<b>1</b>	<b>Inleiding</b>	<b>4</b>
1.1	Praktijkvoorbeeld Almere	4
1.2	Context en aanleiding voor de praktijkvoorbeelden	5
<b>2</b>	<b>Visie</b>	<b>7</b>
2.1	Doelgroep laaggeletterden en laaggeletterde vrouwen	7
2.2	Reflectie op het huidige beleid en kansen voor nieuw beleid	8
<b>3</b>	<b>Planvorming</b>	<b>11</b>
3.1	Verdiepen in de doelgroepen	11
3.2	Lokaliseren en benaderen van de doelgroepen	11
<b>4</b>	<b>Uitwerking van het plan</b>	<b>17</b>
4.1	Betrokken organisaties	17
4.2	Passend aanbod bepalen	20
4.3	Financiering van het aanbod	26
<b>5</b>	<b>Conclusies en kansen voor de toekomst</b>	<b>28</b>
5.1	Conclusies praktijkvoorbeeld Almere	28
5.2	Kansen voor verdere ontwikkeling	30
	<b>Bijlage 1. Uitwerking empowermentaanbod</b>	<b>31</b>
	<b>Bijlage 2. Geïnterviewde personen</b>	<b>34</b>
	<b>Bijlage 3. Literatuur en bronnen</b>	<b>35</b>



## 1 Inleiding

### 1.1 Praktijkvoorbeeld Almere

In het kader van het onderzoek 'Empowerment voor laaggeletterde vrouwen. Handreiking voor de regionale aanpak laaggeletterdheid' heeft Panteia in opdracht van Stichting Lezen en Schrijven in het voorjaar van 2020 een onderzoek gedaan naar de activiteiten voor de empowerment van laaggeletterde vrouwen in drie gemeenten:

- Heerde (circa 18.500 inwoners)
- Den Helder (circa 55.600 inwoners)
- Almere (circa 207.900 inwoners)

In dit praktijkvoorbeeld schetsen wij een beeld van deze activiteiten in de gemeente Almere. Wij volgen daarbij de lijn zoals deze in de tool GeletterdheidInZicht.nl en de bijbehorende Handreiking Doelgroepenanalyse is uitgezet.<sup>1</sup> We gaan daarbij specifiek in op de volgende aspecten:

- de ontwikkeling van de visie (inclusief de specifieke doelgroepen en de beleidscontext);
- de planvorming (inclusief de benadering van de doelgroepen en selectie van deelnemers);
- de uitwerking van het plan (inclusief de betrokken organisaties en het aanbod).

Bij al deze aspecten kijken we naar de keuzes die gemaakt zijn, de uitdagingen die de gemeente Almere daarbij ondervond en de lessen die hieruit te leren zijn. De gezamenlijke lessen uit de drie praktijkvoorbeelden hebben wij opgenomen in het rapport 'Empowerment voor laaggeletterde vrouwen. Handreiking voor de regionale aanpak laaggeletterdheid', waarin ook meer informatie over de opzet en de achtergronden van het hele onderzoek staat.

#### Voor wie is dit praktijkvoorbeeld interessant?

Dit praktijkvoorbeeld biedt inspiratie voor gemeenten die zich kunnen herkennen in de gemeente Almere. Denk daarbij onder andere aan:

- centrumgemeenten;
- gemeenten met meer dan 100.000 inwoners;

---

<sup>1</sup> <https://geletterdheidinzicht.nl/>; <https://geletterdheidinzicht.nl/content/media/get/wetenschappelijke-verantwoording-doelgroepenanalyse-laaggeletterdheid-definitief-200210.pdf>;  
<https://etil.blob.core.windows.net/media/handreiking-doelgroepenanalyse-definitief-200212.pdf>.



- gemeenten met relatief veel inwoners met een migratieachtergrond in de doelgroep laaggeletterden;
- gemeenten met een relatief iets groter aandeel laaggeletterden dan gemiddeld in Nederland;
- gemeenten waar welzijnsorganisaties, vrijwilligersorganisaties en (taal)onderwijsinstututen een rol spelen bij de empowerment van laaggeletterde vrouwen.

Daarnaast is dit praktijkvoorbeeld een interessant overzicht voor de gemeente Almere zelf.

## 1.2 Context en aanleiding voor de praktijkvoorbeelden

In de Vervolgaanpak Laaggeletterdheid (2020-2024) is afgesproken dat gemeenten de regie krijgen bij de opzet van een integrale aanpak laaggeletterdheid. Om een gemeentelijke visie en een beleidsplan op het gebied van laaggeletterdheid te ontwikkelen, is kennis van de doelgroep van laaggeletterden essentieel. De recentelijk uitgevoerde Doelgroepenanalyse Laaggeletterdheid en de op basis daarvan ontwikkelde tool GeletterdheidInZicht.nl (plus de bijbehorende Handreiking Doelgroepenanalyse) voorzien voor een belangrijk deel in deze behoefte aan kennis.<sup>2</sup>

Binnen de Doelgroepenanalyse Laaggeletterdheid worden vrouwen niet als aparte doelgroep onderscheiden, maar binnen het werkveld is voor deze groep wel speciale aandacht. Dit is belangrijk, omdat vrouwen in Nederland vaker een achterstand in taal en rekenen hebben dan mannen. Bovendien zijn laagopgeleide vrouwen minder vaak economisch zelfstandig dan laagopgeleide mannen en hebben vrouwen baat bij een specifieke aanpak.

Stichting Lezen en Schrijven wil daarom, in aanvulling op de Handreiking Doelgroepenanalyse, graag gemeenten ondersteunen die speciale aandacht hebben voor vrouwen en empowerment. Stichting Lezen en Schrijven heeft daartoe, in opdracht van de ministeries van Onderwijs, Cultuur en Wetenschap (OCW), Sociale Zaken en Werkgelegenheid (SZW) en Volksgezondheid, Welzijn en Sport (VWS), aan Panteia gevraagd een handreiking voor gemeenten te maken die een overzicht geeft van het huidige beleid, de visie en het aanbod voor laaggeletterde vrouwen en empowerment.

---

<sup>2</sup> <https://geletterdheidinzicht.nl/>; <https://geletterdheidinzicht.nl/content/media/get/wetenschappelijke-verantwoording-doelgroepenanalyse-laaggeletterdheid-definitief-200210.pdf>;  
<https://etil.blob.core.windows.net/media/handreiking-doelgroepenanalyse-defintief-200212.pdf>.



In deze handreiking hanteren we de volgende beschrijving van empowerment<sup>3</sup>:

---

*Empowerment gaat om het ontdekken wat je wilt, wat je al kunt en wat je nog nodig hebt om je verder te ontwikkelen. In cursussen empowerment werken deelnemers aan zelfvertrouwen en zelfinzicht. Deelnemers leren hun talenten en wensen voor de toekomst kennen. Zij worden gestimuleerd om een volgende stap in hun ontwikkeling te zetten, bijvoorbeeld door (aansluitend) een cursus basisvaardigheden te volgen.*

---

Dit praktijkvoorbeeld van de gemeente Almere heeft als doel om andere gemeenten te ondersteunen en te inspireren om:

1. een visie omtrent laaggeletterde vrouwen en empowerment te vormen, om op basis daarvan een beleidsplan te ontwikkelen en uit te voeren;
2. bij de opstelling van de regioplannen laaggeletterdheid de aandacht voor vrouwen en empowerment mee te nemen in het integrale plan.

---

<sup>3</sup> <https://www.lezenenschrijven.nl/veelgestelde-vragen-toolkit-emp>.



## 2 Visie

De eerste stap bij de ontwikkeling van een aanpak voor de empowerment van laaggeletterde vrouwen is de ontwikkeling van een visie. In dit hoofdstuk lichten we de belangrijkste uitgangspunten voor de visieontwikkeling in Almere toe. Daarbij gaan we achtereenvolgens in op de volgende aspecten:

- de samenstelling van de doelgroep laaggeletterde vrouwen (paragraaf 2.1);
- het huidige beleid ten aanzien van laaggeletterdheid (2.2);
- mogelijk nieuw beleid en de mate waarin (nieuw) beleid voorziet in een optimaal bereik van de doelgroep (2.2).

### 2.1 Doelgroep laaggeletterden en laaggeletterde vrouwen

Via de website GeletterdheidInZicht.nl kunnen gemeenten zicht krijgen op de samenstelling van de groep laaggeletterden in hun gemeente. Deze data hebben enkel betrekking op mensen in de leeftijdscategorie 16 tot 65 jaar die moeite hebben met taal. De website geeft per gemeente de verdeling van de groep laaggeletterden in zeven subdoelgroepen (in de figuur hieronder aangemerkt met de letters A tot en met G). Daarbij is ook per doelgroep aangegeven hoe groot het aandeel vrouwen binnen die groep is.

Volgens GeletterdheidInZicht.nl is circa 15 procent van de inwoners van Almere in de leeftijdsgroep 16 tot 65 jaar laaggeletterd. Dit is iets meer dan het landelijk gemiddelde van 12 procent. Op basis van de som van de zeven doelgroepen zijn er in Almere circa 19.700 laaggeletterde inwoners in de leeftijd van 16 tot 65 jaar. Naar schatting bestaat de groep laaggeletterde vrouwen in Almere uit ongeveer 10.380 vrouwen.<sup>4</sup>

In de onderstaande tabel 1 is de verdeling van de laaggeletterde vrouwen over de verschillende doelgroepen weergegeven. Ongeveer de helft van deze vrouwen betreft migranten (30+) met een partner en/of kinderen. Gemiddeld in Nederland maakt de doelgroep personen met een migratieachtergrond (30+ met een partner en/of kinderen) circa 31 procent van de doelgroep laaggeletterden uit. Alle andere doelgroepen zijn in Almere relatief kleiner dan het landelijk gemiddelde.

---

<sup>4</sup> Het aantal laaggeletterde vrouwen is een raming en komt niet rechtstreeks uit GeletterdheidInZicht.nl.





**Tabel 1. Raming van de omvang en samenstelling van de doelgroep personen inclusief vrouwen in Almere (16-65 jaar)<sup>5</sup>**

DOELGROEP A			DOELGROEP B			DOELGROEP C			DOELGROEP D		
Nederlandse werkenden (50+) met gezin			Nederlandse niet actieven (50+) met gezin			Nederlandse werkenden (30-50 jaar)			Oudere Nederlandse singles (50+)		
	Personen	Waarvan vrouwen		Personen	Waarvan vrouwen		Personen	Waarvan vrouwen		Personen	Waarvan vrouwen
Almere	1.880 - 10%	1.050	Almere	1.320 - 7%	880	Almere	930 - 5%	420	Almere	1.050 - 5%	590
Nederland	14%		Nederland	10%		Nederland	8%		Nederland	9%	
DOELGROEP E			DOELGROEP F			DOELGROEP G			GEMIDDELDE		
Jongeren (<30) zonder partner of kinderen			Migranten (30+) met partner en/of kinderen			Diversen			Totaal aantal / gemiddeld percentage		
	Personen	Waarvan vrouwen		Personen	Waarvan vrouwen		Personen	Waarvan vrouwen		Personen	Waarvan vrouwen
Almere	1.760 - 9%	830	Almere	9.930 - 50%	5.360	Almere	2.850 - 14%	1.250	Almere	19.700 - 15%	10.380
Nederland	11%		Nederland	31%		Nederland	16%		Nederland	12%	

\*het aantal laaggeletterde vrouwen in Almere is geraamd aan de hand van het percentage laaggeletterde vrouwen per doelgroep in Nederland.

## 2.2 Reflectie op het huidige beleid en kansen voor nieuw beleid

### Het huidige beleid van de gemeente Almere

De gemeente Almere voert geen specifiek beleid gericht op laaggeletterde vrouwen. Vanuit het beleidsdossier onderwijs wordt wel gewerkt aan het laaggeletterdheidsdossier, gericht op volwasseneneducatie. Hiervoor is geen onderliggend beleidsplan of visie geformuleerd, maar er bestaat wel een aantal subsidies vanuit de gemeente. Het aanbod is gericht op niveauverhoging en het behalen van een diploma en uiteindelijk het vinden van werk. Daarnaast wordt via het welzijnswerk gewerkt aan taal en aan empowerment. Ten slotte verwijzen consulenten Werk & Inkomen (W&I) van de gemeente Almere bij een vermoeden van laaggeletterdheid door naar aanbieders van taaltrainingen.

<sup>5</sup> Bron: [www.geletterdheidinzicht.nl](http://www.geletterdheidinzicht.nl) (geraadpleegd op 7 mei 2020) en Huijts et al, 2020., bewerking Panteia. Aantallen afgerond op tientallen.



Uit het bovenstaande kunnen we afleiden dat beleid omtrent de thema's 'laaggeletterdheid' en 'empowerment van vrouwen' in Almere onderdeel is van verschillende beleidskaders en programma's, namelijk van de beleidsdossiers onderwijs, werk en inkomen, welzijn en diversiteit. Hieronder reflecteren we kort op de relevante punten uit twee beleidsdocumenten van de gemeente Almere:

- **het Beleidskader Sociaal Domein 2019-2022;**
- **het Regionaal Programma Wet Educatie en Beroepsonderwijs (WEB) Flevoland.**

### **Beleidskader Sociaal Domein 2019-2020**

In het Beleidskader Sociaal Domein 2019-2022<sup>6</sup> wordt empowerment niet expliciet genoemd, maar meedoen naar vermogen is wel een duidelijk uitgangspunt. Daarbij raken de volgende punten aan het thema 'empowerment van laaggeletterde vrouwen':

- De nadruk ligt op 'burgerkracht'. Dit is het wederkerigheidsprincipe: inwoners aanspreken op wat er van henzelf mag worden verwacht. Daarbij geldt de nuancering dat bij dit uitgangspunt de mens centraal moet staan. Ook moet er rekening worden gehouden met diversiteit in doe- en denkvermogen, achtergronden en omstandigheden van inwoners.
- De gemeente Almere benoemt in deze visie ook de focus op werk, waarbij ze niet alleen inzet op kansrijke inwoners. Juist ook kwetsbare Almeerders, onder wie mensen met een taalachterstand, worden op basis van hun eigen mogelijkheden en situatie in staat gesteld om actief te zijn in de samenleving, bijvoorbeeld via vrijwilligerswerk.
- Binnen de doelstelling 'goed onderwijs voor alle inwoners', benoemt de gemeente 'betere taalvaardigheid bij kinderen en volwassenen en een afname van het aantal laaggeletterden' als beoogd resultaat. De aanpak laaggeletterdheid richt zich nadrukkelijk op volwassenen.
- Tot slot zet de gemeente zich in om effectief in te grijpen wanneer er sprake is van een stapeling van problemen, zoals psychische klachten, werkloosheid, sociale isolatie en laaggeletterdheid. Vanuit de ambitie om ervoor te zorgen dat Almeerders gemakkelijker hun weg naar hulpverlening kunnen vinden, is er speciale aandacht voor mensen met een licht verstandelijke beperking, taalachterstanden of laaggeletterdheid, en voor culturele verschillen. De gemeente streeft naar meer toegankelijk taalgebruik, offline toegankelijkheid en training van professionals om signalen te herkennen van problemen die ontstaan als gevolg van het ontbreken van basisvaardigheden.

---

<sup>6</sup> Bron: 'Anticiperen op wat nodig is: Beleidskader Sociaal Domein 2019-2022'. Gemeente Almere.



### **Regionaal Programma Wet Educatie en Beroepsonderwijs (WEB) Flevoland**

Dit beleidsdocument is niet primair gericht op de empowerment van vrouwen, maar op volwasseneneducatie. Die omvat de verbetering van taalvaardigheden, rekenen en digitale vaardigheden. Uitgangspunten voor het subsidiëren van volwasseneneducatie zijn de bevordering van zelfredzaamheid en zorgen dat alle bewoners kunnen deelnemen aan de samenleving.

#### **Kansen voor nieuw beleid**

Behalve op participatie vanuit de dossiers welzijn en W&I en op taal vanuit het dossier onderwijs, ziet de gemeente ook kansen om in brede zin in te zetten op de empowerment van vrouwen. Vanuit de portefeuille 'Diversiteit & Inclusie' is momenteel beleid in ontwikkeling dat als speerpunten vrouwenemancipatie en empowerment van vrouwen heeft. Dit beleid richt zich niet specifiek op laaggeletterde vrouwen, maar de gemeente geeft aan dat het voor de hand ligt dat deze groep ook zal profiteren van dit beleid. Het nieuwe beleid wordt eind juni 2020 behandeld in de gemeenteraad.<sup>7</sup>

Daarnaast ontwikkelt de gemeente beleid voor laaggeletterden, zowel op regionaal als op lokaal niveau. De inzet is om daarbij met kortdurende trainingen te focussen op praktische zaken, waaronder vaardigheden, zoals de omgang met de school van de kinderen. Door de uitbraak van corona heeft de gemeente hier tijdelijk minder aandacht aan kunnen besteden.

---

<sup>7</sup> Op het moment van schrijven is dit beleid nog niet openbaar.



### 3 Planvorming

Op basis van haar visie kan een gemeente een plan voor de aanpak van laaggeletterdheid uitwerken, met daarin speciale aandacht voor laaggeletterde vrouwen. In dit hoofdstuk beschrijven we de volgende stap: de planvorming. Daarbij gaan we in op de volgende aspecten in de gemeente Almere:

- verdiepen in de doelgroepen (paragraaf 3.1);
- lokaliseren en benaderen van de doelgroepen (paragraaf 3.2).

#### 3.1 Verdiepen in de doelgroepen

Zoals in het vorige hoofdstuk aangegeven, heeft de gemeente Almere geen specifiek beleid voor laaggeletterde vrouwen geformuleerd. Dit heeft als gevolg dat er ook geen specifiek doelgroepenbeleid binnen de grotere groep van laaggeletterden is. Wel hebben de verschillende beleidsp portefeuilles hun eigen focus en bijbehorende aandachtsgroepen. Laaggeletterde vrouwen maken hier ook deel van uit. Vanuit de beleidsp portefeuilles zijn de volgende doelgroepen te onderscheiden:

1. **Vanuit Werk & Inkomen:** bijstandsgerechtigden. Doel: mensen aan het werk helpen.
2. **Vanuit Welzijn:** alle Almeerders, maar in de praktijk voornamelijk gehuwde vrouwen boven de 30 jaar met een migratieachtergrond. Doel: meekomen in de maatschappij dankzij een praktische insteek, zoals gesprekken op school, afspraken maken en zich verstaanbaar maken in de winkel.
3. **Vanuit Onderwijs:** laaggeletterde mannen en vrouwen, zowel degenen die Nederlands als moedertaal hebben als degenen die een andere moedertaal hebben. Doelen: het taalniveau verhogen en werk vinden.
4. **Vanuit Diversiteit & Inclusie:** alle vrouwen in de gemeente. Doel: emancipatie en empowerment van vrouwen in het algemeen. Het betreft nieuw, nog niet vastgesteld beleid.

#### 3.2 Lokaliseren en benaderen van de doelgroepen

In de Handreiking Doelgroepenanalyse zijn diverse suggesties opgenomen hoe gemeenten verschillende doelgroepen van laaggeletterde vrouwen het beste kunnen lokaliseren en benaderen. Daarbij staat de vraag centraal welke organisaties/netwerken de gemeente kan betrekken bij het lokaliseren van de doelgroepen. Bij de (typen) organisaties die een gemeente kan betrekken, maakt de handreiking een uitsplitsing naar de domeinen werk, familie en vrije tijd.<sup>8</sup> Daarnaast kunnen bibliotheken, Taalhuizen en regionale opleidingscentra (roc's) altijd een rol spelen.

---

<sup>8</sup> Het begrip 'familie' is breder dan alleen de directe familie en omvat ook het sociale netwerk.



In deze paragraaf leggen we de suggesties uit de Handreiking Doelgroepenanalyse naast de werkwijzen van de gemeente Almere. Hierbij merken wij op dat ten tijde van de ontwikkeling van de plannen in Almere de Handreiking Doelgroepenanalyse nog niet beschikbaar was. Het is dus geenszins de bedoeling om hiermee een oordeel te vellen over het beleid van de gemeente. We willen vooral inzicht geven in wat er in Almere al in gang is gezet en mogelijk inspiratie bieden voor aanvullende acties.

We gaan in deze paragraaf in op bijstandsgerechtigden en mensen met een migratieachtergrond. Voor deze aandachtsgroepen identificeren we de organisaties die de gemeente heeft betrokken bij het lokaliseren van laaggeletterde vrouwen. We maken voor de twee groepen een vergelijking met de Handreiking Doelgroepenanalyse. Zo brengen we in kaart in hoeverre de gemeente de suggesties uit de Handreiking Doelgroepenanalyse al inzet.

In de praktijk is de inzet van de gemeente Almere voor het lokaliseren en benaderen van doelgroepen echter breder dan alleen de twee genoemde aandachtsgroepen. Dit hangt samen met het feit dat Almere een bredere aanpak heeft dan alleen die voor deze aandachtsgroepen. We kiezen er daarom voor om de aanpak van gemeente en partners eerst breed te schetsen. Daarbij noemen we ook de betrokken organisaties.

Bij het lokaliseren en benaderen van laaggeletterde vrouwen maken we onderscheid tussen de volgende vormen van benadering:

- Directe benadering: mogelijke deelnemers persoonlijk benaderen.
- Indirecte benadering: andere partijen de laaggeletterde vrouwen op het aanbod laten attenderen en/of hen laten doorsturen naar het aanbod.
- Algemene, niet-gerichte benadering: algemene promotiematerialen zoals posters en flyers inzetten.
- Passieve benadering, zonder gerichte marketing: steunen op mond-tot-mondreclame en/of actieve zoekacties van de doelgroep(en).

### **Lokaliseren en benaderen van alle laaggeletterden**

In de gemeente Almere zien we een combinatie van twee methoden om laaggeletterden te lokaliseren en te benaderen:

- algemene, niet-gerichte benadering;
- indirecte benadering.



De werving van deelnemers voor empowermentaanbod gebeurt in de eerste plaats door een algemene, niet-gerichte benadering door de aanbieders en de gemeente zelf. Deze benadering houdt bijvoorbeeld in: werving via een Facebook-campagne, een artikel in de krant, flyers, posters in buurthuizen, informatie op de website.

Daarnaast wordt ook een indirecte methode veel gebruikt: contact leggen met instanties waar laaggeletterden te vinden zijn. In Almere gebeurt dat bijvoorbeeld door:

- De aanbieders van een van de taalmaatjesprojecten: zij geven voorlichting aan medewerkers van de woningbouwcorporatie.
- Basisscholen: er is een plan in de maak om ouders te benaderen met een aanbod voor lesactiviteiten tijdens schooluren.
- De welzijnsorganisatie: deze werkt samen met het consultatiebureau en scholen om deelnemers te werven, met name voor het aanbod gericht op ouderschap (zie het volgende hoofdstuk). Ook wordt vanuit het welzijnswerk gezocht naar laagdrempelige ingangen, bijvoorbeeld activiteiten zoals gezamenlijk eten of een thema-avond. De eerste behoefte van potentiële deelnemers is vaak het leggen van contact en niet het ontwikkelen van taal of empowerment.

Doorverwijzing tussen partners wordt ook veel gebruikt als wervingmethode. Voor mensen die bij een wijkteam bekend zijn of binnenlopen bij het buurtcentrum, wordt gekeken bij welk aanbod iemand het beste tot zijn of haar recht komt. Ook de rol van onafhankelijke cliëntenondersteuners wordt hierbij genoemd, omdat zij de verbindende schakel tussen inwoners en aanbod kunnen vormen.

Tot slot werkt de gemeente ook met taalambassadeurs. Dit zijn mensen die op latere leeftijd (beter) hebben leren lezen en schrijven en hun ervaringen delen. Ook voor het nieuwe empowermentbeleid gaat de gemeente werken met vrijwilligers die als ambassadeurs voor vrouwenemancipatie optreden.

### **Lokaliseren en benaderen van bijstandsgerechtigde vrouwen**

Uitkeringsgerechtigden worden niet apart benoemd in de Handreiking Doelgroepenanalyse. Voor de mogelijkheden om deze doelgroep te lokaliseren, kijken we daarom naar de groepen die (deels) bestaan uit niet-werkenden. In de volgende tabel (tabel 2) zijn de suggesties voor het lokaliseren van bijstandsgerechtigden weergegeven. Daarbij is aangegeven of de gemeente Almere deze op dit moment al gebruikt.



**Tabel 2. Suggesties voor organisaties die gemeenten kunnen betrekken bij het lokaliseren van bijstandsgerechtigden<sup>9</sup>**

Type	Organisatie	Voor deze doelgroep ingezet in gemeente Almere
<b>Algemeen</b>	Bibliotheken	
	Taalhuizen	
	Roc	
<b>Werk</b>	Gemeente: dienst Werk & Inkomen, schuldhulpverlening	√
	Werkbedrijf	
	UWV	
	Uitzendbureaus	
	Leerwerkloketten	
<b>Familie</b>	Winkels, voedsel- en kledingbank	
	Gelegenheden voor familiefeestjes (horeca, recreatie)	
	Buurthuis, praktijkondersteuners, ouder(s)	
	Zorgverleners: ziekenhuizen, huisartsen, jeugdzorg, apotheek, hospice, bevolkingsonderzoek, wijkzorg, verzorgings-/verpleeghuizen.	
	Scholen van (klein)kinderen.	
<b>Vrije tijd</b>	Vrijtijdsverenigingen en hobbyclubs	
	Moskee, kerk/parochie, buurthuis	
	Social media-influencers op YouTube	
	Winkels (mediamarkt, bouwmarkt, tattooshop, kapper, snackbar of shoarmatent), cafés, uitgaansgelegenheden, festivals	
	Openbaar vervoer, camping, autogarage	

Bron: ROA, Etil, ECBO; bewerking Panteia

De dienst Werk & Inkomen van de gemeente heeft directe contacten met alle bijstandsgerechtigden. Er is dus sprake van een directe benadering. Klantmanagers van de gemeente hebben geregeld contact met cliënten die binnen de doelgroep vallen. Ze bespreken hoe het met de cliënt gaat en in hoeverre deze uitzicht heeft op (re-)integratie op de arbeidsmarkt.

<sup>9</sup> Het gaat hier om benaderingswijzen die binnen dit onderzoek zijn geïdentificeerd, gelieerd aan het thema 'empowerment van laaggeletterde vrouwen'. Deze tabel omvat dus niet alle methoden die de gemeente inzet.



Indien nodig en wenselijk verwijzen de klantmanagers de bijstandsgerechtigden direct door naar specifiek aanbod dat hen helpt om stappen richting participatie te zetten. In sommige gevallen is deelname aan het aanbod dan ook op verplichte basis. Tot slot worden potentiële deelnemers via nieuwsbrieven van de gemeente geïnformeerd over het aanbod.

### **Lokaliseren en benaderen van vrouwen met een migratieachtergrond**

Voor vrouwen met een migratieachtergrond raadt de Handreiking Doelgroepenanalyse verschillende organisaties aan die een gemeente kan betrekken bij het lokaliseren en benaderen van vrouwen. Hoewel het geen specifieke aandachtsgroep van de gemeente is, behoort circa 50 procent van de laaggeletterden in Almere tot de doelgroep met een migratieachtergrond en partner en/of kinderen. Het grootste deel hiervan is vrouw. Om deze reden is het de moeite waard om bij het lokaliseren en benaderen van de doelgroep te denken aan methoden en ingangen die geschikt zijn voor deze groep.

In de onderstaande tabel (tabel 3) staan de suggesties voor organisaties opgesomd en is aangegeven of de gemeente Almere deze organisaties op dit moment al bij het lokaliseren betreft.

Voor vrouwen met een migratieachtergrond zet de gemeente geen specifiek gerichte benaderingsmethoden in anders dan de methoden voor laaggeletterden in het algemeen. Wel passen de volgende algemene benaderingswijzen goed bij de groep vrouwen met een migratieachtergrond:

- directe benadering door welzijnswerkers;
- indirecte benadering door andere partijen die met de doelgroep in contact komen, zoals woningcorporaties;
- algemene, niet-gerichte benadering met promotiemateriaal in bijvoorbeeld buurthuizen.

Daarnaast bereikt het non-formele taalaanbod, zoals taalmaatjes, vooral migrantenvrouwen. Hier is waarschijnlijk (deels) sprake van mond-tot-mondreclame die het aanbod in de netwerken van de vrouwen bekendmaakt.





**Tabel 3. Suggesties voor organisaties die gemeenten kunnen betrekken bij het lokaliseren van vrouwen met een migratieachtergrond**

Type	Organisatie	Voor deze doelgroep ingezet in gemeente Almere
<b>Algemeen</b>	Bibliotheken	√
	Taalhuizen	
	Roc	√
<b>Werk</b>	Werkgevers met veel arbeidsmigranten (schoonmaakbranche, winkels, horeca, thuiszorg)	
	Gemeente: bedrijfscontactpersoon, dienst Werk & Inkomen, afdeling inburgering, schuldhulpverlening, sociale wijkteams	√
	UWV, leerwerkloketten	
	Vrijwilligersorganisaties, vluchtelingenwerk, UAF	√
<b>Familie</b>	Scholen en kinderopvang (basisscholen, kinderdagverblijven, peuterspeelzalen, vve-aanbieders, buitenschoolse opvang)	√
	Zorgverleners (thuiszorg, huisarts, GGD, consultatiebureaus)	√
	Vrijtijdsverenigingen en hobbyclubs waar kinderen op zitten	
	Woningbouwverenigingen	√
<b>Vrije tijd</b>	Moskee	
	Buitenlandse en/of budgetwinkels	
	Schoonheidssalon of nagelstudio of garage	
	Buurtcentra, welzijnswerk	√
	Weekendscholen, migrantenverenigingen	

Bron: ROA, Etil, ECBO, bewerking Panteia

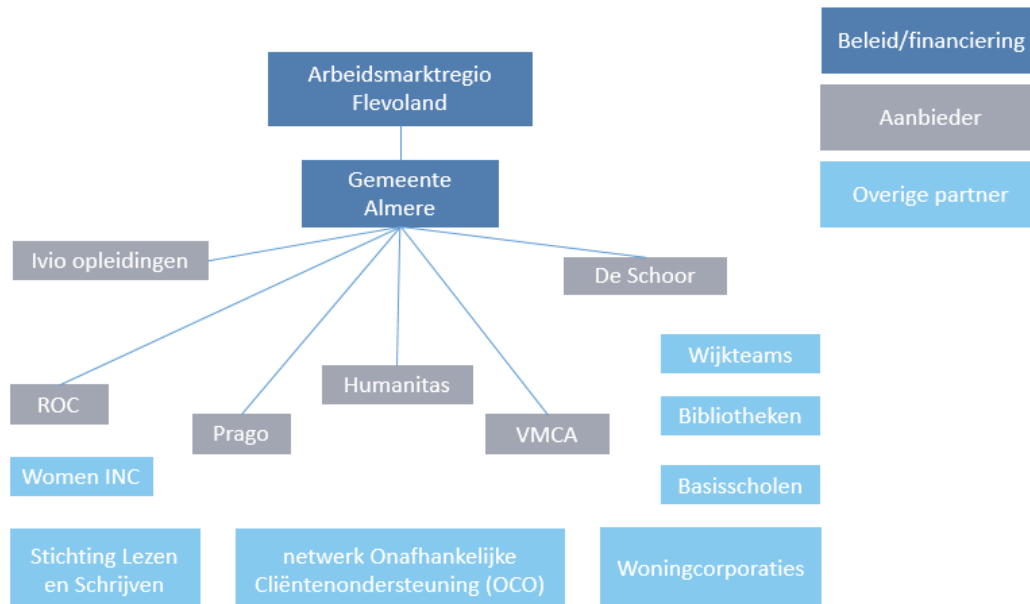


## 4 Uitwerking van het plan

In het vorige hoofdstuk zijn de contouren geschetst voor de vorming van een plan voor de empowerment van laaggeletterde vrouwen in de gemeente Almere. Dit hoofdstuk schetst het concrete aanbod dat de betrokken organisaties hiervoor vanuit de gemeente beschikbaar stellen. We gaan in op:

- de betrokken organisaties (4.1);
- bepaling van een passend aanbod (4.2);
- financiering van het aanbod (4.3).

**Figuur 1. Netwerkweggeve van organisaties die werken met het empowermentaanbod**



### 4.1 Betrokken organisaties

In Almere zijn verschillende organisaties actief betrokken bij het empowermentaanbod voor laaggeletterde vrouwen. Hun specifieke rol en de intensiteit van betrokkenheid verschillen. In bovenstaand figuur 1 is het volledige netwerk rond het empowermentaanbod schematisch weergegeven, onderscheiden naar de volgende vormen van betrokkenheid:

- **Beleid/financiering:** hiervoor zorgen de gemeente en indirect het samenwerkingsverband binnen de arbeidsmarktregio Flevoland.



- **Aanbieder** van empowerment en/of taalaanbod: deze organisaties verzorgen niet alleen het aanbod, maar zijn ook actief in het lokaliseren en benaderen van laaggeletterde vrouwen.
- **Overige partners:** deze organisaties spelen een ondersteunende rol, bijvoorbeeld door mee te helpen bij het enthousiasmeren en werven van laaggeletterde vrouwen voor het empowermentaanbod of door actief hiernaar door te verwijzen.

Hieronder lichten we de belangrijkste spelers en hun rol bij het empowermentaanbod kort toe.

#### **Gemeente (beleid en financiering)**

De gemeente Almere vormt samen met de gemeenten Dronten, Lelystad, Noordoostpolder en Urk de arbeidsmarktregio Flevoland.

Almere is de centrumgemeente. Op lokaal niveau overlegt de gemeente met aanbieders in de Lokale Werkgroep Laaggeletterdheid. Bij dit overleg, dat eens in de zes weken plaatsvindt, schuift naast de non-formele en formele aanbieders ook Stichting Lezen en Schrijven aan als adviseur. Het doel van dit overleg is om de samenwerking tussen de verschillende partijen te stimuleren, ervaringen uit te wisselen en doorverwijzingen te bevorderen.

Gemeente Almere



#### **De Schoor (aanbieder)**

Deze organisatie voor welzijnswerk organiseert in Almere het sociaal-cultureel werk, maatschappelijk werk, maatschappelijke ondersteuning bij schulden, voor- en vroegschoolse activiteiten, kinder- en jongerenwerk.

De Schoor zet zich in voor bewonersparticipatie en de leefbaarheid van de stad.



#### **VMCA (Vrijwilligers en Mantelzorg Centrale Almere; aanbieder)**

VMCA richt zich op vrijwilligerswerk en mantelzorgondersteuning. De organisatie heeft als doel sociale cohesie en participatie in Almere te bevorderen. Dit doet VMCA door middel van verschillende activiteiten gericht op ondersteuning, versterking en stimulering.





### **Humanitas (aanbieder)**

Humanitas is een landelijke vrijwilligersorganisatie met een grote Almeerse afdeling, die met ruim 800 vrijwilligers werkt aan de ondersteuning van stadsgenoten. Humanitas is actief op de thema's 'opvoeden', 'opgroeien', 'verlies', 'eenzaamheid', 'geldzaken', 'taal', 'detentie', 'levensboek', 'scheiding' en 'nieuw in Almere'.



### **ROC van Amsterdam (aanbieder)**

Het ROC van Amsterdam biedt formeel onderwijs, zoals de cursussen lezen en schrijven voor anderstaligen, lezen en schrijven voor Nederlandstaligen, Nederlands voor het Staatsexamen NT2 en inburgeringscursussen. Het ROC van Amsterdam heeft daarnaast aanbod voor analfabeten.



### **IVIO-opleidingen (aanbieder)**

IVIO-opleidingen is een particuliere, landelijke aanbieder van (duale) Nederlandse taal- en rekenopleidingen en trainingen digitale vaardigheid en budgetteren.



### **Stichting Prago (aanbieder)**

Stichting Prago geeft 'praktisch gericht onderwijs' aan volwassenen die moeite hebben met leren.



### **Overige partners**

In de gemeente Almere worden laaggeletterden op verschillende manieren gelokaliseerd en benaderd door meerdere organisaties. Gemeente en aanbieders houden contact met verschillende organisaties die mogelijk in contact komen met laaggeletterden, zoals:

- bibliotheken
- basisscholen
- woningcorporaties
- het Netwerk Onafhankelijke Cliëntenondersteuning (OCO)



Daarnaast zijn Stichting Lezen en Schrijven en Women Inc.<sup>10</sup> bij het aanbod betrokken vanuit hun kennis van de doelgroep en methoden/materialen. Bibliotheken en wijkteams spelen niet alleen een rol als partner voor de lokalisering van de doelgroep, maar ook als aanbieder. De bibliotheken bieden leesclubs en een taalspreekuur aan. Wijkteams bieden, in samenwerking met vrijwilligers en buurthuizen, verschillende informele activiteiten aan.

## 4.2 Passend aanbod bepalen

Als inspiratie voor mogelijk empowermentaanbod voor laaggeletterde vrouwen presenteren we hier eerst kort het aanbod in de gemeente Almere (4.2.1). Om te bepalen wat passend aanbod is, is het relevant te achterhalen wat de leerwensen van de doelgroepen zijn. Daarom beschrijven we in paragraaf 4.2.2 wat we weten over de aansluiting van dit aanbod bij de leerbehoefte van de doelgroepen.

### Empowermentaanbod

In een grote gemeente als Almere is het aanbod van verschillende activiteiten ook groot. De onderstaande lijst met aanbod is dan ook niet uitputtend. In dit praktijkvoorbeeld zijn de activiteiten opgenomen die betrokkenen in de gemeente zien als het belangrijkste lokale empowermentaanbod voor laaggeletterde vrouwen. Betrokkenen noemen daarbij het volgende aanbod:<sup>11</sup>

- **Taal in de Wijk** (door: De Schoor, welzijnswerk). Taallessen in groepen. Gericht op alle laaggeletterden, ook mensen die niet kunnen doorstromen naar werk.
- **Participatiefabriek** (door: De Schoor, welzijnswerk). Een werkervaringstraject met een leermeester-gezelconstructie. Gericht op werkzoekende 45-plussers (zowel zelfredzame als kwetsbare mannen en vrouwen) en werkzoekenden met een taalachterstand.
- **Taal in Huis** (door: VMCA). Een taalmaatjesproject voor laaggeletterden, waarin specifiek aandacht is voor doelstellingen en stappen voor de toekomst.
- **Taalent** (door: Humanitas). Een taalmaatjesproject voor laaggeletterden. De doelstelling is niet alleen taalverbetering, maar ook vergroting van zelfvertrouwen en op zoek gaan naar vervolgstappen.
- **Formeel diplomagericht onderwijs** (door: roc en IVIO-opleidingen). Formeel onderwijs voor laaggeletterden, voor mensen met Nederlands als moedertaal en mensen met Nederlands als tweede taal.

<sup>10</sup> Women Inc. heeft als missie: de kansen van vrouwen in Nederland vergroten op het gebied van geld, gezondheid en beeldvorming.

<sup>11</sup> In de bijlage worden enkele projecten nader toegelicht.



- **De training Focus op Werk** (door: gemeente, afdeling W&I). Een sollicitatietraining (cv opstellen, brief schrijven, gesprekken voeren, vacatures zoeken) met een empowermentcomponent (Waar ligt de kracht en interesse van de deelnemer?). Het traject van twintig dagdelen is verdeeld over twee maanden, met aanvullende een-op-eenbegeleiding.
- **Praktijkgericht onderwijs** (door: Stichting Prago). Gericht op mensen met een licht verstandelijke beperking. Einddoel is niet een diploma, maar een certificaat (taal-, digitale en rekenvaardigheden).
- **Learn2Work** (door: De Schoor, welzijnswerk). Een leerwerkproject voor jongeren van 18 tot en met 27 jaar die zijn uitgevallen op school, een uitkering hebben of een dagbesteding nodig hebben om in het dagritme te komen. Doel: binnen één jaar goed voorbereid terugkeren naar school of uitstromen naar werk.
- **Opstapje** (door: De Schoor, welzijnswerk). Voor kinderen van 2 tot 4 jaar met een (dreigende) taalachterstand en hun ouders. Bedoeld voor ouders die onvoldoende vaardigheden hebben om hun kind goed te begeleiden. Een tweejarig gezinsgericht stimuleringsprogramma, gericht op opvoeding, de opbouw van een netwerk en de ontwikkeling van het zelfvertrouwen van de ouders.
- **V.I.P.2B** (door: De Schoor, welzijnswerk). Een ontmoetingsplek die is opgericht door en voor jonge (aanstaande) ouders in Jongeren centrum Place2B. Doel: ontmoetingen en ervaringen uitwisselen.

#### **Voormalig en toekomstig aanbod: Vrouw&Wijzer en Moms4Moms**

Naast het bovenstaande aanbod noemden alle geïnterviewde betrokkenen het programma Vrouw&Wijzer. Dit programma, dat werd uitgevoerd door welzijnsorganisatie De Schoor, is per 1 januari 2020 gestopt. De geïnterviewden zijn hierover teleurgesteld. Vrouw&Wijzer werd tot en met 2018 gefinancierd door een combinatie van budgetten: het budget voor breed welzijnswerk, rijks gelden van OCW en gemeentelijk armoedebudget. Na 2018 is de financiering vanuit de Rijksoverheid gestopt.

Vrouw&Wijzer omvatte verschillende projecten, activiteiten en trainingen. Het onderdeel Vrouw&Meedoen was gericht op ontmoetingen en diende als eerste laagdrempelige ingang. Het onderdeel Vrouw&Werk was gericht op de volgende stap in werk, opleiding of ondernemerschap. Binnen Vrouw&Wijzer bestond ook een training empowerment. Betrokkenen noemen dit een 'plusklas' van Taal in de Wijk, voor ambitieuze en kansrijke vrouwen. In de training empowerment konden zij onder andere ervaring opdoen door middel van vrijwilligerswerk.



Het materiaal van de cursus empowerment is nog beschikbaar en kan eventueel door wijkteams worden ingezet. Het wordt echter niet meer actief en centraal georganiseerd, zoals dat via Vrouw&Wijzer het geval was.

Een initiatief dat binnen Vrouw&Wijzer werd uitgevoerd is De tafel van één. In samenwerking met Women Inc. werd een serie van bijeenkomsten en workshops georganiseerd, begeleid door vrijwilligers. Ondanks het feit dat dit aanbod op dit moment niet meer bestaat, werken we deze activiteit toch uit in bijlage 1. Dat doen we omdat het een activiteit is waarin empowerment en het verkrijgen van zelfinzicht centraal staan. Het kan daarom voor andere gemeenten een interessant voorbeeld zijn.

Momenteel is het programma Moms4Moms in ontwikkeling, voor jonge moeders met afstand tot de arbeidsmarkt. Laaggeletterdheid is daarvoor volgens betrokkenen een belangrijke oorzaak gebleken. Dit programma komt voort uit het programma Vrouw&Wijzer, dat gericht was op alle vrouwen.

### **Samenhang van het aanbod**

Het empowermentaanbod voor laaggeletterde vrouwen in de gemeente Almere is grofweg in te delen in drie categorieën: aanbod gericht op taalvaardigheden, aanbod gericht op participatie en aanbod gericht op ouderschap. Omdat het aanbod vanuit verschillende beleidsterreinen wordt ingezet voor verschillende doelen, is de overlap tussen het aanbod beperkt. Welzijnswerk loopt wel als een rode draad door de verschillende categorieën heen: welzijnsorganisatie De Schoor biedt aanbod in alle categorieën. Daarnaast zien we dat taalvaardigheid bij alle categorieën een rol speelt; ook in het aanbod dat hier niet direct op gericht is, is taalvaardigheid vaak een (achterliggende) leerbehoefte. Daarnaast wordt de taalvaardigheid geoefend door middel van de interactie tijdens de trainingen.



**Figuur 2. Samenhang van het aanbod in Almere**



Centraal in de bovenstaande figuur zien we het **taalgerichte aanbod**. Met name bij de maatjesprojecten (Taal in Huis en Taalent) is naast taal ook een duidelijke empowermentcomponent aanwezig. Vergroting van het zelfvertrouwen en op zoek gaan naar vervolgstappen krijgen hierin ruimschoots aandacht.

Daarnaast is er sprake van **aanbod dat gericht is op het vinden van werk**. Het gaat hierbij veelal om een combinatie van het ontwikkelen van sollicitatie- en werknemersvaardigheden. Ook geeft dit aanbod een stimulans om te gaan werken of vrijwilligerswerk te gaan doen.

Tot slot zien we een categorie van welzijnsactiviteiten waar wel veel laaggeletterden aan meedoen, maar die niet direct gericht zijn op empowerment van de vrouw. Dit aanbod focust bijvoorbeeld meer op het **ouderschap, kind of gezin**. Bij De Schoor zien ze dit ook als empowermentaanbod, omdat ze de ouder (meestal de moeder) actief erbij betrekken en ze inzetten op een breed gezinseffect. De Schoor zet in op het versterken van de vaardigheden en het zelfvertrouwen van de moeders, om te voorkomen dat laaggeletterdheid van ouder op kind wordt doorgegeven. Daarnaast versterkt De Schoor het netwerk van de ouders en verwijst hen regelmatig door naar ander aanbod, zoals Taal in de Wijk. Ook het eerdergenoemde programma Moms4Moms, dat in ontwikkeling is, valt onder deze categorie.





### **Aansluiting van het aanbod bij de leerbehoeften**

Om te bepalen of het aanbod passend is, is het belangrijk om de aansluiting ervan bij de leerbehoeften van de doelgroep(en) nader te onderzoeken. Deze informatie kan de gemeente gebruiken om te reflecteren op bestaand aanbod. Ook biedt deze informatie inspiratie voor aanvullend aanbod. In deze paragraaf bespreken we wat er bekend is over de aansluiting van het aanbod bij de leerbehoeften van de doelgroepen. Ook betrekken we waar mogelijk informatie over het bereik van het aanbod erbij, omdat dit meer inzicht kan geven in het type deelnemer dat bereikt wordt en de specifieke leerbehoeften van deze deelnemers.<sup>12</sup>

### **Participatie en empowerment vanuit welzijnswerk**

Welzijnsorganisatie De Schoor signaleert leerbehoeften door haar brede welzijnswerk. Door bijvoorbeeld activiteiten in scholen en buurtcentra zien de welzijnswerkers veel inwoners en zijn zij vertrouwd met de doelgroep. Het uitgangspunt is dat het aanbod niet alleen om taal (of andere basisvaardigheden) draait, maar altijd wordt gecombineerd met bijvoorbeeld een aansprekend thema of samen eten. Dit wordt ook wel camouflage-aanbod genoemd. Camouflage-aanbod duidt op activiteiten waarvan het leerdoel in eerste instantie niet expliciet is. Bijvoorbeeld door de activiteit op een ander thema in te steken. Op deze manier heeft elke activiteit meerdere lagen: niet alleen een vaardigheid, maar ook empowerment behoort tot het doel. De eerste behoefte is volgens de projectmanager van De Schoor namelijk niet taalvaardigheid, maar vaak veel meer 'gezien worden'. De kern van de strategie van De Schoor is dat het aanbod laagdrempelig en informeel is en de deelnemers ertoe aanzet elkaar te stimuleren.

Hoewel de leervraag divers is, zijn er rode draden te onderscheiden. Enerzijds gaat het om hulp bij praktische, dagelijkse zaken. Bijvoorbeeld om gesprekken voeren op de school van het kind, recepten lezen, zich verstaanbaar maken in een winkel, kinderen voorlezen, online bestellen, doktersbezoek. Anderzijds is er ook behoefte aan ondersteuning richting (vrijwilligers)werk of opleiding. De behoefte ligt vooral bij de verbetering van spreken en lezen, minder bij de verbetering van het schrijven.

Om te evalueren of het aanbod aansluit bij de behoeften, vindt een tevredenheidsonderzoek plaats. Vrijwilligers doen hiervoor jaarlijks een evaluatie met degenen die zij hebben begeleid. Daarnaast worden mensen die zijn doorgestroomd naar vrijwilligerswerk in beeld gebracht door middel van een profielschets.

---

<sup>12</sup> Omdat er in het kader van het onderzoek slechts beperkt informatie verkregen is over de aansluiting van het aanbod gericht op ouderschap, laten we dat hier buiten beschouwing.



Het taalniveau wordt niet gemeten om de leerbehoefte in kaart te brengen: vooruitgang is niet altijd het doel. Ook voor deelnemers die niet vooruitgaan in hun taalvaardigheid, kan deelname betekenisvol zijn. Dit geldt met name voor Taal in de Wijk.

Vooral gehuwde vrouwen met kinderen en een werkende partner worden bereikt met het aanbod. Zij zijn veelal boven de 30 jaar.

#### Bereik en deelnemersaantallen

De onderzoekers hebben zicht op de volgende beschikbare cijfers over het bereik:

- **Participatiefabriek.** Van de groep 40-plussers is 50 procent uitgestroomd naar werk. 30 procent heeft een structurele maatschappelijke participatie anders dan werk. Van de statushouders heeft 50 procent een laag taalniveau; voor deze groep is uitstroom erg afhankelijk van de economie.
- **Vrouw&Wijzer.** Aan het onderdeel 'meedoen' deden 37 niet-uitkeringsgerechtigden mee. In totaal 100 vrouwen werden in 2019 bereikt.
- **Taal in de Wijk.** Dit kent 600 deelnemers per jaar. In 2019 waren er 179 nieuwe deelnemers van wie er 156 zijn uitgestroomd.

#### Taalmaatjes met taal- en empowermentdoelstellingen

Het naar boven halen van de leervraag ervaren de vrijwilligers en professionals van de taalmaatjesprojecten (Taalent en Taal in Huis) als lastig. 'Ik wil Nederlands leren' is een veelgehoord algemeen doel. Het is aan de vrijwilliger om door te vragen en er samen met de deelnemer achter te komen wat precies de leerwens is. Daarbij worden kleine doelen gesteld en is verwachtingsmanagement belangrijk, zodat deelnemers niet teleurgesteld raken in de geboekte vooruitgang.

De leerbehoefte is zo divers als de doelgroep. Vrouwen met een migratieachtergrond die nog niet lang in Nederland zijn, hebben een leervraag die zich richt op het vinden van een baan of vrijwilligerswerk. Zij komen soms met concrete vragen, zoals een sollicitatiegesprek oefenen of hun kinderen op school kunnen ondersteunen. Vrouwen die al langer in Nederland zijn, doen vaak werk dat onder hun niveau ligt. Soms leidt dat tot concrete vragen, bijvoorbeeld over het starten van een bedrijf. In andere gevallen gaat het meer om praktische zaken, zoals boodschappen doen en vragen kunnen stellen in de winkel. Een van de geïnterviewden signaleert ook dat 'een deel van de groep vrouwen wat ouder is en langer in Nederland is, soms 'moegestreden' is en niet altijd behoefte meer heeft om veel in zichzelf te investeren. Voor hulp kloppen zij aan bij familie.



Het aanbod is gericht op zowel mannen als vrouwen vanaf 18 jaar, die ingeburgerd zijn en die al enigszins een gesprek in het Nederlands kunnen voeren. Analfabeten en mensen die heel moeilijk kunnen leren, vallen daarmee buiten het taalmaatjesaanbod, maar zij kunnen wel bij ander aanbod in de gemeente terecht.

Wat betreft het bereik zien de geïnterviewden dat er meer vrouwen dan mannen deelnemen aan de non-formele trainingen. In het formele onderwijs zijn juist meer mannen, wat lijkt te wijzen op een andere leerbehoefte: mannen lijken meer belang te hechten aan een diploma. Ook kan het feit dat de activiteit overdag plaatsvindt een rol spelen, een deel van deze groep is overdag aan het werk.<sup>13</sup> Het aanbod bereikt voornamelijk personen die niet het Nederlands als moedertaal hebben. Dit geldt ook voor het welzijnsaanbod. Mensen die Nederlands als moedertaal spreken, blijken in meerdere gemeenten moeilijker te bereiken.

#### Bereik en deelnemersaantallen

De volgende cijfers over het bereik zijn beschikbaar:

- **Taal in Huis van VMCA.** De subsidie is voor minimaal 30 koppels, in de praktijk komt dat veel hoger uit: vorig jaar ging het om 70 koppels, onder wie ongeveer 20 laaggeletterde vrouwen.
- **Taalent Humanitas.** De subsidie is voor minimaal 80 deelnemers (in 2020). Dit aantal wordt met gemak gehaald, er melden zich veel meer deelnemers aan die niet allemaal geholpen kunnen worden. Voornamelijk NT2'ers.

### 4.3 Financiering van het aanbod

Er zijn verschillende opties om het aanbod aan cursussen en trainingen rondom empowerment en taalvaardigheid van laaggeletterden te financieren. In Almere wordt het aanbod gefinancierd vanuit de volgende gemeentelijke middelen:

- het re-integratiebudget
- het participatiebudget
- de WEB-middelen (Wet educatie en beroepsonderwijs)
- het welzijnsbudget (sociaal cultureel werk)

Daarbij zijn de op werk gerichte trainingen veelal uit het participatie en re-integratiebudget betaald. Taaltrainingen worden gefinancierd vanuit de WEB-middelen.

<sup>13</sup> In de Handreiking Doelgroepenanalyse worden per doelgroep randvoorwaarden geschetst bij het organiseren van educatie-aanbod.



Omdat empowerment veel thema's binnen het sociale domein raakt, ligt het inzetten en combineren van budgetten voor de hand. Voor het nieuwe beleid vanuit Diversiteit & Inclusie komt ook subsidie beschikbaar, waarvan maximaal 10 procent bestemd is voor empowerment. Omdat dit beleid nog in ontwikkeling is, kunnen we er hier niet meer over melden.

Bij de meeste activiteiten wordt geen eigen bijdrage gevraagd aan de deelnemers. Taal in de Wijk vormt hierop een uitzondering. Afhankelijk van het aantal gevolgde maandelijkse lessen wordt een kleine bijdrage gevraagd. Ook voor het formele aanbod van IVIO-opleidingen en de roc's wordt een eigen bijdrage gevraagd.



## 5 Conclusies en kansen voor de toekomst

In dit laatste hoofdstuk vatten we samen welke elementen in de gemeente Almere van belang zijn om huidig en toekomstig beleid te vormen gericht op de empowerment van laaggeletterde vrouwen. Daarbij benoemen we de meest relevante conclusies (paragraaf 5.1) en kansen voor verdere ontwikkeling in de toekomst (paragraaf 5.2). Deze conclusies en kansen voor verdere ontwikkeling zijn specifiek voor het praktijkvoorbeeld Almere, maar kunnen ook andere gemeenten inspireren.

### 5.1 Conclusies praktijkvoorbeeld Almere

Allereerst beschrijven we de stappen in de vormgeving van het beleid voor empowerment van laaggeletterde vrouwen, op basis van de lessen uit de gemeente Almere.

#### 1. Zicht krijgen op de doelgroep

Op basis van de informatie van GeletterheidInZicht.nl kan elke gemeente een inschatting maken van de omvang en samenstelling van de doelgroep laaggeletterde vrouwen. Hieruit blijkt dat er in Almere ruim 10.000 laaggeletterde vrouwen zijn. Ongeveer de helft van deze vrouwen zijn migranten (30+) met een partner en/of kinderen. Vanuit de gemeente bestaat de wens om meer zicht te krijgen op de doelgroep en potentiële deelnemers aan het aanbod.

De gemeente heeft geen specifiek beleid voor laaggeletterde vrouwen geformuleerd. De thema's 'laaggeletterdheid' en 'empowerment van vrouwen' zijn in Almere onderdeel van verschillende beleidsdossiers: onderwijs, werk en inkomen, welzijn en diversiteit. De focus op werk is in het algemeen een belangrijk uitgangspunt. Daarbij wordt expliciet benoemd dat het beleid niet alleen gericht is op kansrijke inwoners, maar ook op kwetsbare Almeerders, onder wie mensen met een taalachterstand.

#### 2. Doelgroep nader duiden en specificeren

Het inzicht in de lokale populatie laaggeletterde vrouwen kan gebruikt worden als input om de specifieke aandachtsgroepen voor het beleid vast te stellen. In Almere bestaat geen beleid specifiek voor laaggeletterde vrouwen. Vanuit relevante beleidsdossiers zien we wel dat er verschillende groepen zijn, waar de gemeente zich op richt in relatie tot het empowermentbeleid voor laaggeletterde vrouwen:

- bijstandsgerechtigden (werk en inkomen);
- laaggeletterde volwassenen (onderwijs);
- alle inwoners van Almere, maar in de praktijk vooral gehuwde vrouwen boven de 30 jaar met een migratieachtergrond (welzijn);
- alle vrouwen (diversiteit en inclusie).



Omdat de gemeente de ambitie heeft beleid voor laaggeletterden te formuleren, is het mogelijk dat zij in de toekomst wel specifieke aandachtsgroepen benoemt. Momenteel is al beleid in ontwikkeling voor jonge moeders, omdat in deze groep veel laaggeletterden zijn.

### **3. Doelgroep lokaliseren en benaderen**

Bij het lokaliseren en benaderen van laaggeletterden zijn veel verschillende organisaties betrokken. De welzijnsorganisatie en vrijwilligersorganisaties spelen hierbij de meest centrale rol, en bieden ook activiteiten aan. De gemeente zet een breed palet aan wervingsmethoden in:

- Directe benadering: laaggeletterden persoonlijk benaderen, met name door de gemeente en welzijnsorganisaties.
- Indirecte benadering: andere partijen attenderen op laaggeletterden en hen laten doorsturen. Hierbij geven bijvoorbeeld aanbieders van taalmaatjesprojecten een presentatie aan medewerkers van woningbouwverenigingen.
- Algemene, niet-gerichte benadering: hierbij worden posters en flyers in bijvoorbeeld buurthuizen gebruikt om de bekendheid van het aanbod te vergroten.

### **4. Het aanbod afstemmen op behoeften**

Het aanbod is deels gericht op taalvaardigheden, deels op het verkrijgen van werk en deels op de empowerment van ouders. Bij het aanbod dat gericht is op het vinden van werk, gaat het vooral om het aanleren van vaardigheden en het bieden van een stimulans om te gaan werken. Taalgericht aanbod is vanzelfsprekend gericht op taalvaardigheden, waarbij vooral in de taalmaatjesprojecten ook een duidelijke empowermentcomponent aanwezig is. Tot slot wordt met de activiteiten gericht op ouderschap ingezet op versterking van de vaardigheden en vergroting van het zelfvertrouwen van ouders, om zo ook de (taal)ontwikkeling van het kind te stimuleren.

Aanbieders hebben verschillende methoden om de leerbehoeften van de doelgroep in kaart te brengen. Zo voeren ze evaluaties uit, verkrijgen ze een breed beeld via welzijnswerk en voeren vrijwilligers vraaggesprekken met degenen die zij begeleiden. Over het algemeen zien we dat vooral migrantenvrouwen met kinderen worden bereikt. Aan het formele taalaanbod nemen juist meer mannen deel.

### **5. Financieringsbronnen identificeren**

Het aanbod wordt gefinancierd vanuit verschillende bronnen:

- het re-integratiebudget;
- het participatiebudget;



- de WEB-middelen;
- het welzijnsbudget (sociaal-cultureel werk).

## 5.2 Kansen voor verdere ontwikkeling

Bij de informatieverzameling voor het opstellen van dit praktijkvoorbeeld hebben we ook enkele kansen opgetekend waarmee Almere, maar ook andere gemeenten, aan de slag kunnen gaan. Deze kansen hebben we hieronder puntsgewijs opgesomd:

- In Almere is geen gezamenlijk georganiseerd **centraal Taalhuis**. Een Taalhuis (ook wel Taalpunt genoemd) is een plek, vaak in een bibliotheek, waar vraag en aanbod op het gebied van laaggeletterdheid samenkomen. Iedereen met een taalvraag kan zich melden bij het Taalhuis, dat haar of hem helpt met het verder in kaart brengen van de leerbehoefte en doorverwijst naar aanbod in de gemeente. Een Taalhuis, dat de verschillende aanbieders gezamenlijk organiseren, heeft als voordeel dat deelnemers zonder precies te weten wat hun leervraag is, zich kunnen melden en worden doorverwezen.
- **Ontschotting** binnen de gemeentelijke organisatie zien meerdere gesprekspartners als een kans. Zij zien kansen in een integrale aanpak, maar constateren juist een versnippering over de verschillende beleidsterreinen waarop taal een rol speelt.
- De dienstverlening kan worden verbeterd door heldere afspraken te maken over **doorverwijzen**. In Almere wordt al veel gewerkt met doorverwijzingen, maar signalering van laaggeletterdheid door ambtenaren (de afdeling Werk & Inkomen) zien partners als een verbeterpunt.



## Bijlage 1. Uitwerking empowermentaanbod

<b>Aanbieder</b>	<b>De Schoor (welzijnswerk)</b>
<b>Cursusaanbod</b>	<b>Taal in de Wijk</b>
<b>Doelen</b>	Oefenen met lezen, schrijven en spreken.
<b>Doelgroep</b>	Zowel mannen als vrouwen. Gericht op de gehele doelgroep, ook mensen die niet kunnen doorstromen naar werk.
<b>Omschrijving</b>	Taallessen in groepen, eens per week 1 tot 2 uur. De lessen worden door vrijwilligers gegeven in kleine groepen en op het niveau van de deelnemers.
<b>Partners</b>	Stichting Lezen en Schrijven voor de training van vrijwilligers, andere aanbieders voor doorverwijzingen.
<b>Financiering</b>	Welzijnsbudget en WEB. Een eigen bijdrage tussen de 5 en 10 euro per maand (afhankelijk van het aantal uren).

<b>Aanbieder</b>	<b>De Schoor (welzijnswerk)</b>
<b>Cursusaanbod</b>	<b>Participatiefabriek</b>
<b>Doelen</b>	Perspectief op betaald werk bieden aan mensen met een afstand tot de arbeidsmarkt.
<b>Doelgroep</b>	Prioritaire doelgroepen zijn: 45-plussers en werkzoekenden met een taalachterstand (onder wie statushouders).
<b>Omschrijving</b>	Werkervaringstraject met leermeester-gezelconstructie. De Participatiefabriek biedt werkzoekenden uit Almere met een bijstandsuitkering die graag weer aan de slag willen: <ul style="list-style-type: none"><li>• een sociaal bedrijf met werkervaringsplaatsen</li><li>• maatschappelijke betrokkenheid</li><li>• talentontplooiing</li><li>• begeleiding in het sollicitatieproces</li></ul>
<b>Partners</b>	
<b>Financiering</b>	ESF, W&I





<b>Aanbieder</b>	<b>VMCA (Vrijwilligers en Mantelzorg Centrale Almere)</b>
<b>Cursusaanbod</b>	<b>Taal in Huis</b>
<b>Doelen</b>	Project waarin deelnemers middels een-op-eenbegeleiding geholpen worden bij het leren van de Nederlandse taal.
<b>Doelgroep</b>	Laaggeletterden (zowel moedertaalsprekers als niet-moedertaalsprekers). Voorwaarde is dat iemand klaar is met een eventueel inburgeringsexamen. Niet bedoeld voor analfabeten.
<b>Omschrijving</b>	Taalmaatjesproject voor laaggeletterden, waarin specifiek aandacht is voor doelstellingen en stappen zetten voor de toekomst. Hierbij is ook aandacht voor de aansluiting op vervolgstappen en het vergroten van het zelfvertrouwen. De begeleiding wordt zo veel mogelijk toegespitst op kleine stapjes. De focus ligt op lezen en schrijven.
<b>Partners</b>	<ul style="list-style-type: none"> <li>• Humanitas</li> <li>• De Schoor</li> <li>• Bibliotheek</li> </ul>
<b>Financiering</b>	WEB

<b>Aanbieder</b>	<b>Humanitas</b>
<b>Cursusaanbod</b>	<b>Taalent</b>
<b>Doelen</b>	Niet alleen verbetering van de taalvaardigheid, maar ook vergroting van zelfvertrouwen en vervolgstappen zoeken.
<b>Doelgroep</b>	Laaggeletterde vrouwen en mannen.
<b>Omschrijving</b>	Taalmaatjesproject, waarin in de eerste 4 tot 6 weken wordt ingezet op zelfinzicht (talenten, ontwikkelpunten). Ook wordt ingezet op vergroting van sociaal netwerk, meer zelfvertrouwen, samen activiteiten ondernemen (naar de markt of bibliotheek). De koppeling duurt meestal een jaar, de goede band tussen vrijwilliger en deelnemer is belangrijk om stappen te kunnen zetten. De focus ligt op spreekvaardigheid.
<b>Partners</b>	
<b>Financiering</b>	WEB



<b>Aanbieder</b>	<b>De Schoor (welzijnswerk) i.s.m. Women Inc.</b>
<b>Cursusaanbod</b>	<b>Tafel van één</b> (aanbod in 2019)
<b>Doelen</b>	In gesprek gaan met andere vrouwen om erachter te komen welke stap iemand wil zetten en hoe zij dat kan bereiken.
<b>Doelgroep</b>	Vrouwen die een stap willen zetten.
<b>Omschrijving</b>	Serie van drie bijeenkomsten (gericht op het formuleren van doelen) en drie verdiepende workshops. De methodiek was erop gericht dat de gespreksleider (een vrijwilliger) deelneemt aan het gesprek; er is sprake van gelijkwaardigheid. Het in kaart brengen van de leerbehoefte is de kern van de methodiek. Het is een eigen proces, waarin deelnemers nadrukkelijk niet gepusht worden.
<b>Partners</b>	
<b>Financiering</b>	Welzijnsbudget en Women Inc



## Bijlage 2. Geïnterviewde personen

Voor het praktijkvoorbeeld van de gemeente Almere zijn de volgende personen geïnterviewd:

- Beleidsadviseur onderwijs, gemeente Almere
- Programmamanager Diversiteit & Inclusie, gemeente Almere
- Coördinator Werk & Inkomen, gemeente Almere
- Projectmanager wijk en welzijn De Schoor
- Coördinator Taal in Huis, VMCA
- Projectcoördinator Taalent, Humanitas
- Projectmanager Women Inc.
- Vrijwilliger Tafel-van-één, Women Inc.
- Vrijwilliger Conversatiegroep
- Vrijwilliger Taal in Huis, VMCA



### Bijlage 3. Literatuur en bronnen

- Groot, A., & Fond Lam, J. (2020). *Handreiking Doelgroepenanalyse: wat levert de tool geletterdheidinzicht mij op?* Den Bosch: ECBO, ROA, & Etil.
- Huijts, T., Bijlsma, I., & Velden, R. van der. (2020). *Wetenschappelijke Verantwoording Doelgroepenanalyse Laaggeletterden*. Den Bosch: ROA, ECBO & Etil.
- <https://geletterdheidinzicht.nl/>, geraadpleegd op 7 mei 2020.
- <https://allecijfers.nl/gemeente/almere/>, aantallen inwoners naar leeftijdsklassen per 1-1-2019, geraadpleegd op 14 mei 2020.
- Regionaal Programma Wet Educatie Beroepsonderwijs (WEB) Flevoland.
- *Anticiperen op wat nodig is: Beleidskader Sociaal Domein 2019-2022*. Gemeente Almere.