





# kennissessie

## “basisvaardigheden op de politieke agenda”



Stichting  
Lezen en  
Schrijven

# Welkom bij deze kennissessie!

## Huisregels



Iedereen zet zijn of haar microfoon uit. Camera mag aanblijven



Stel vragen via de chatfunctie.



De kennis-sessie wordt opgenomen.



Log alvast in op [www.menti.com](http://www.menti.com) met code 9597 9985



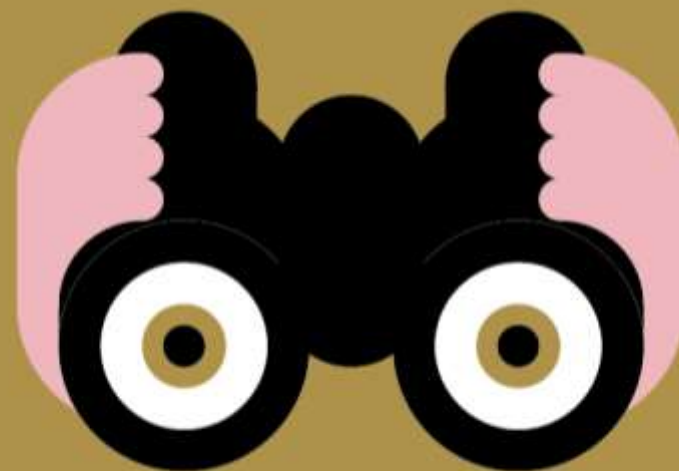
Heb je technische problemen? Hoor je niks? Bel of mail <NAAM>



# Kennis-maken

## Menti meter

Ruim 1300  
wethouders zijn  
geïnstalleerd.



Ruim 44 % van de  
in 2022 verkozen  
raadsleden is  
nieuw.

In 70% van de  
onderzochte  
verkiezingsprogramma's  
werd de aanpak van  
laaggeletterdheid  
specifiek benoemd.



# Laaggeletterdheid

## Waar hebben we het over?

Mensen die laaggeletterd zijn, kunnen wel een beetje lezen en schrijven (in hun moedertaal), maar beheersen deze vaardigheden onvoldoende om zelfredzaam te kunnen zijn in de maatschappij. Volwassenen die onder niveau 2F/B1 zitten van het Referentiekader taal en rekenen, behoren tot de groep laaggeletterden.

2F = niveau eind VMBO

B1 = 3<sup>e</sup> niveau Europees referentiekader (totaal 6 niveaus)



# Cijfers en doelgroepen

In Nederland zijn er 2,5 miljoen laaggeletterden. Daarvan hebben bijna 1,8 miljoen mensen van 16 tot 65 jaar moeite met taal en / of rekenen. En bijna 740 duizend 65-plussers hebben moeite met taal en / of rekenen. Bron: Rapport Algemene Rekenkamer 2016.

- In Nederland is ongeveer 12% van de bevolking laaggeletterd.
- Cijfers per gemeente/regio op [www.geletterdheidinzicht.nl](http://www.geletterdheidinzicht.nl)
- Meer dan de helft van de laaggeletterden van 16 tot 65 jaar heeft Nederlands als moedertaal.
- Meer ouderen dan jongeren zijn laaggeletterd.
- Van de 3,18 miljoen ouders met minderjarige kinderen is 11% laaggeletterd
- Meer dan de helft (57 procent) van de laaggeletterden werkt. 58.000 mensen hebben geen betaalde baan omdat zij moeite hebben met taal en/of rekenen.

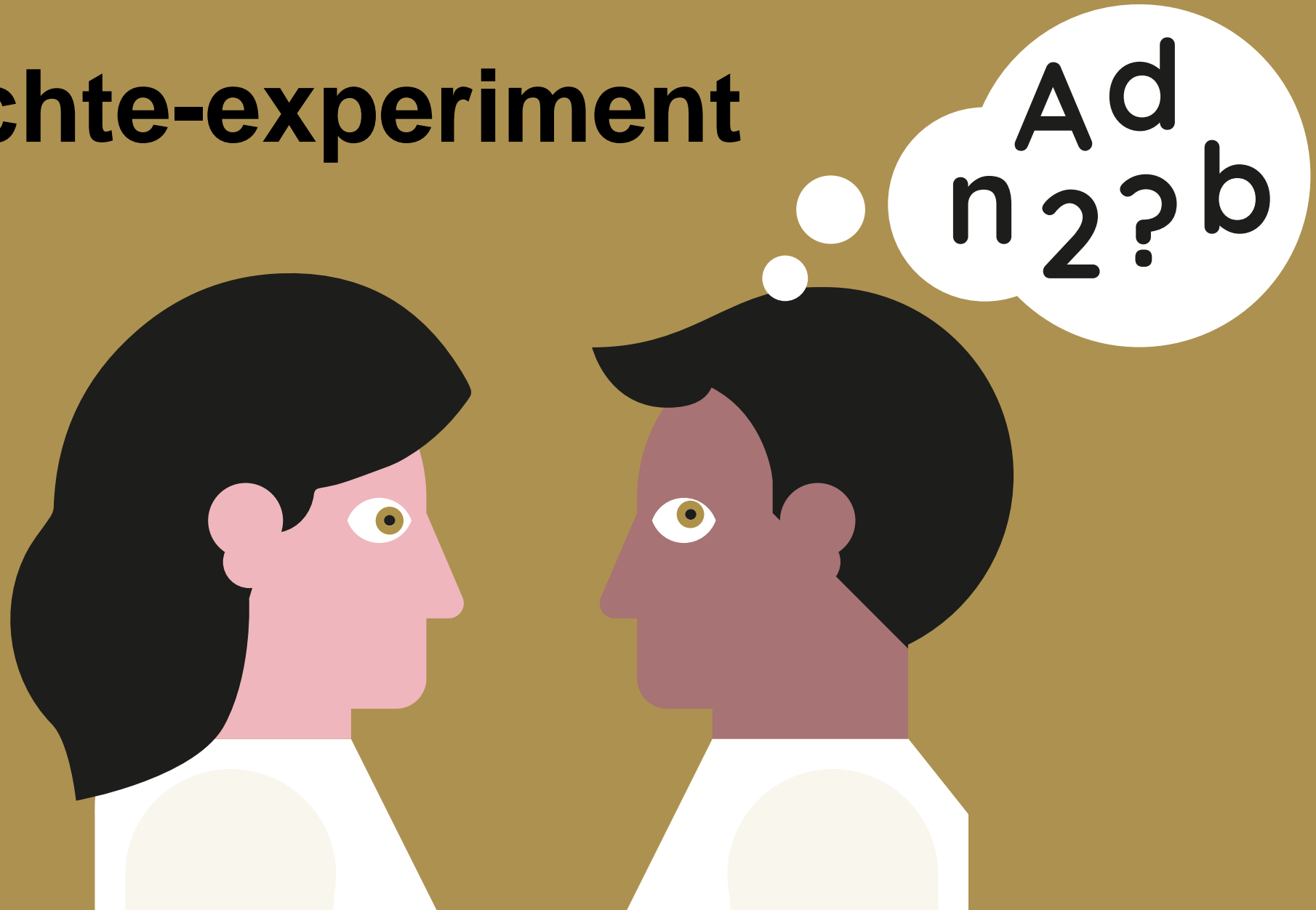


# Oorzaken

- **Thuisituatie en sociale omgeving**
  - Opgroeien in een 'taalarme omgeving'
  - Bij ouderen: vroeg werken vanwege financiële situatie
- **Het onderwijs**
  - Onvoldoende aandacht en begeleiding op school
  - Weinig opleiding (bijv. ziekte, lichamelijke handicap, spijbelen, voortijdig schoolverlaten, reizend bestaan)
- **Individuele factoren**
  - Algemene leer- en gedragsproblemen
  - Taalzwakte en dyslexie
  - Vaardigheid waarbij 'Use it or lose it' geldt



# Gedachte-experiment





# Invloed op individu

- Werk
  - Moeilijker om aan werk te komen en te behouden.
  - Doorgroeimogelijkheden beperkt.
- Gezondheid
  - Voelt zich ongezonder, maakt meer gebruik van zorg
  - Maakt minder gebruik van nazorg en preventieve zorg
- Schulden en armoede
  - Weet minder goed de weg naar ondersteuning te vinden.
- Ouderbetrokkenheid
  - Kan kinderen minder goed ondersteunen.

## Van de deelnemers/cursisten:

verbetert 54% zijn/haar leesvaardigheid en ervaart 70% betere taalvaardigheden.



heeft 21% een betaalde baan gevonden of stap gemaakt binnen de huidige betaalde baan.



is 56% assertiever geworden.



ervaart 56% een afname in sociaal isolement.



voelt 53% zich psychisch gezonder en 39% zich fysiek gezonder.



# Invloed op maatschappij

- In 2018 berekende PWC dat de maatschappelijke kosten van laaggeletterdheid op 1,13 miljard euro per jaar uitkomen. Een groot deel van deze kosten kunnen we voorkomen en investeren in de aanpak van laaggeletterdheid:
- Lagere maatschappelijke kosten dankzij: minder armoede, lagere zorgkosten, meer inkomsten uit werk.
- Meer Nederlanders doen mee in de samenleving. Doordat zij breieven beter begrijpen, meer zelfvertrouwen hebben en digitaal goed mee kunnen doen.
- Minder werkloosheid. Meer mensen kunnen werken door verbeterde taal- en rekenvaardigheden.



# Rol gemeente

- Tel mee met Taal: De aanpak laaggeletterdheid is gedecentraliseerd sinds 1 januari 2020.
- Gemeenten ontvangen hiervoor WEB-gelden (geormerkt) en een decentralisatie-uitkering. Gemeenten maken samen een plan.
- Doelstellingen
  - Een integrale aanpak van laaggeletterdheid in elke gemeente.
  - Meer mensen bereiken (speciaal “NT-1ers”)
  - Weten wat werkt.
- Gemeenten staan niet alleen: Partners lokaal en landelijk
  - Uitvoering en advies



# En nu? De VNG aan het woord

- Rol VNG
- Ontwikkelingen:
  - Bestuurlijke afspraken
  - Hoe verder na 2025?



# Voorbeeld

## Apeldoorn



# Apeldoorn

- Henk van den Berge (wethouder)
- Janneke Oude Alink (beleidsadviseur)



# Voorbeeld

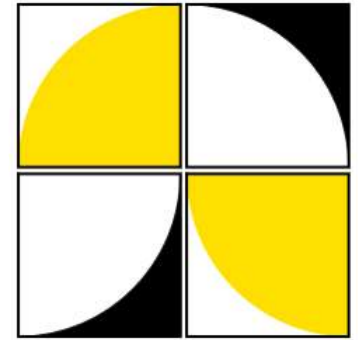
Tiel



# Tiel

- Beleidsadviseur Margreet Griepink

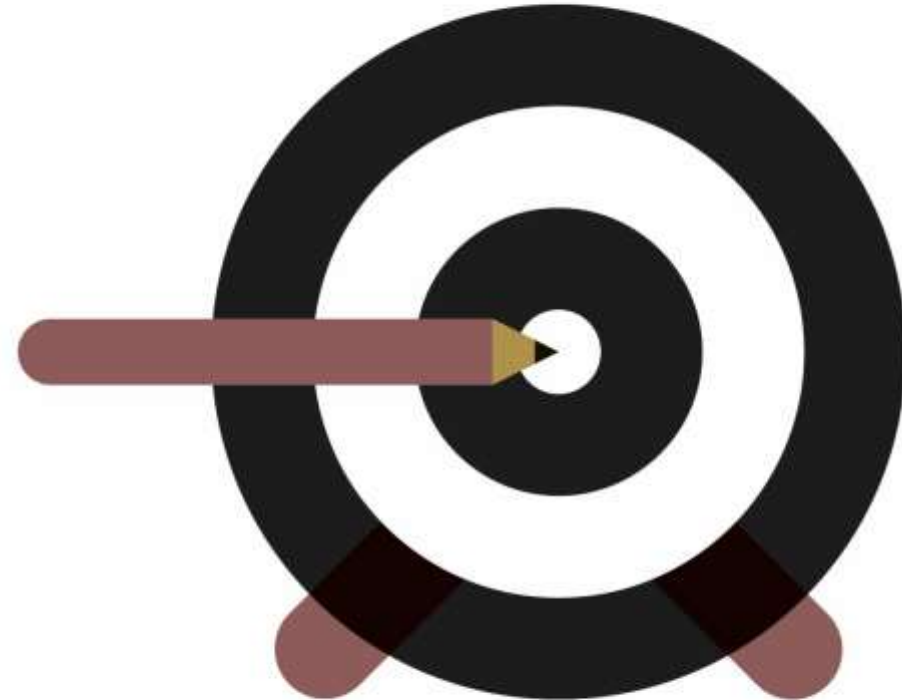
gemeente **Tiel**





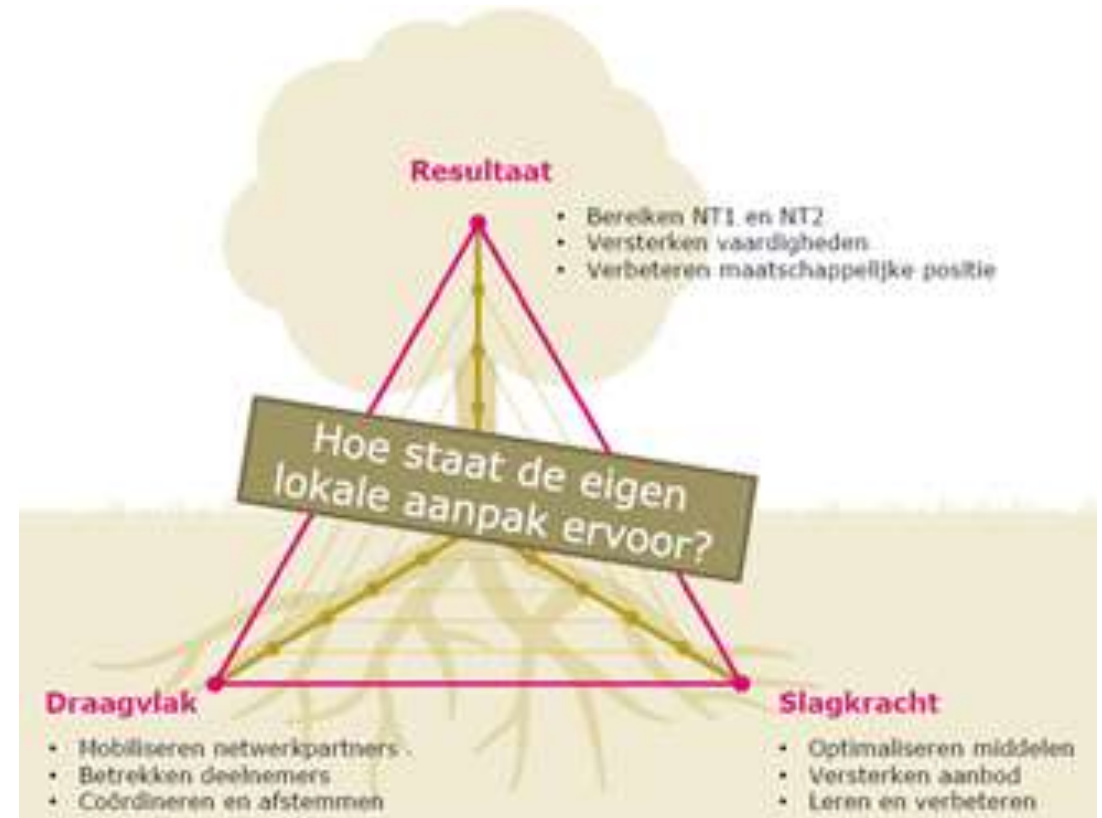
# Uitdagingen deze bestuursperiode(s)

- Aanpak borgen
- Integrale aanpak
- Financiële stabiliteit
- Toekomstperspectief



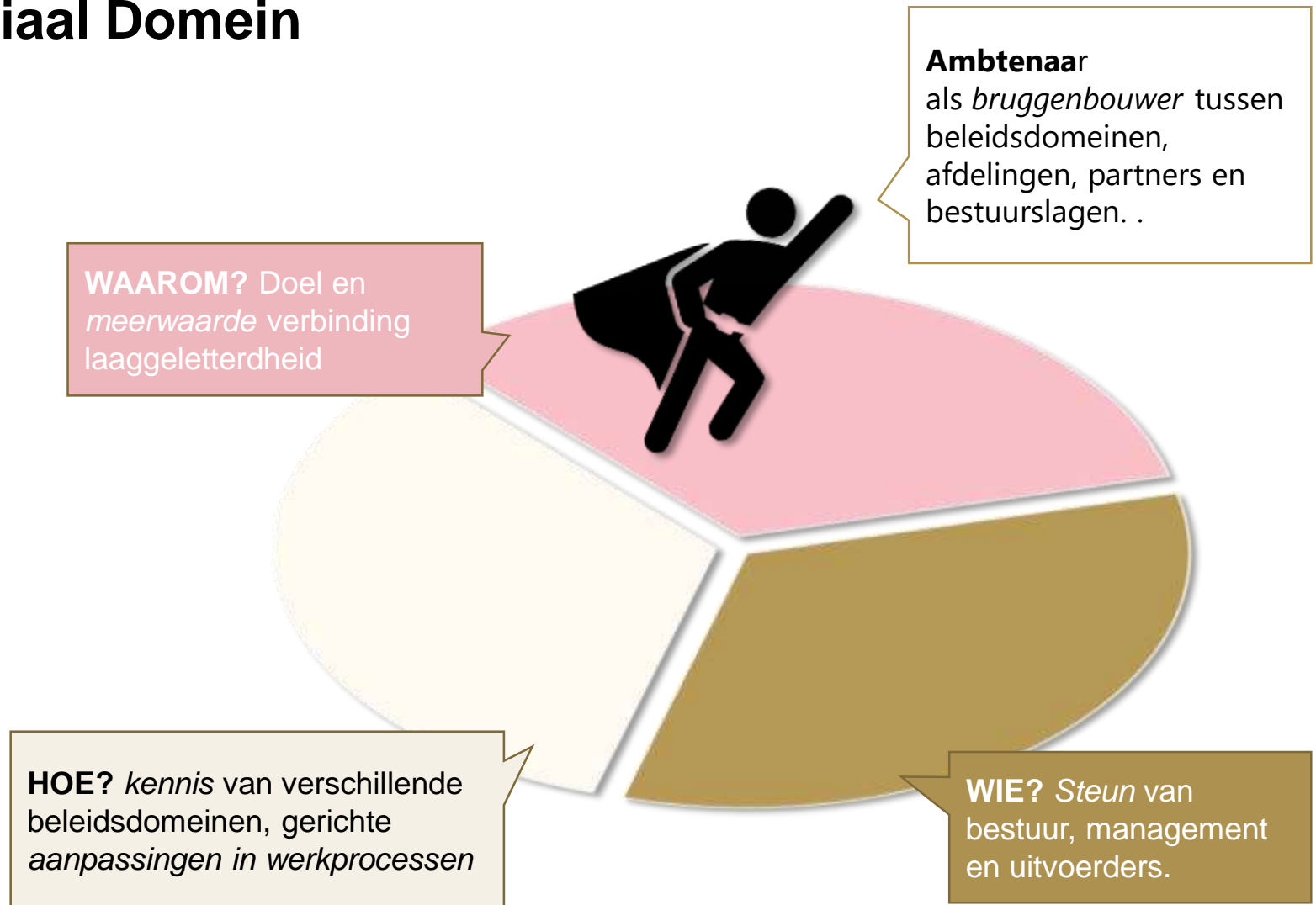
# Groeimodel

- Inventariseren van de eigen lokale aanpak d.m.v. een flitspeiling.
- Versterken van het lokale netwerk.
- Onderdeel van ondersteuning door stichting Lezen en Schrijven



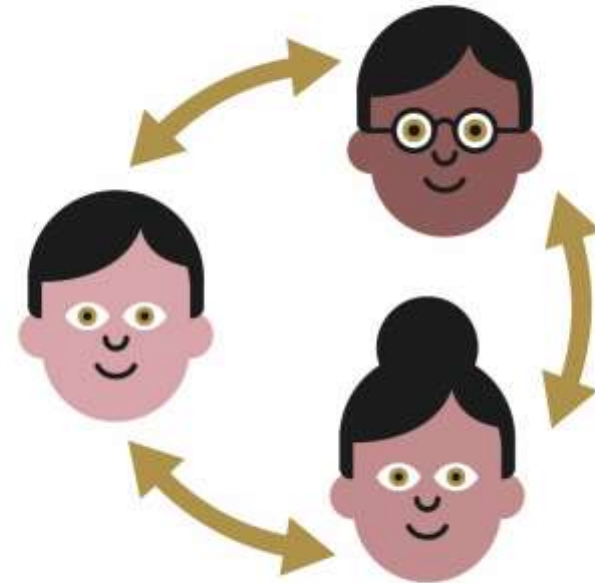
# Integrale aanpak in het Sociaal Domein

- Organiseer meer “vindplaatsen” en betere doorverwijzing.
- Bundelen van kennis en capaciteit
- Betere aansluiting bij de doelgroep.



# Basisvaardigheden op de politieke agenda

- Iedereen vindt het belangrijk, maar niemand “is ervan”?
- Blijf betrokken bij het werkveld
- Blijf benoemen en betrekken.



**Bedankt voor uw  
aandacht.**

